



# PROJEKTITOIMINNAN RAPORTTI

## 1.1.–31.12.2024

2024 Q4



KESKI-POHJANMAAN  
KOULUTUSYHTYMÄ  
Mellersta Österbottens utbildningskoncern

## 1. PROJEKTITOIMINNAN KATSAUS 1.1.–31.12.2024

Kpedu:ssa oli vuoden 2024 aikana käynnissä yhteensä 53 julkisrahoitteista projektia, ja niiden toteutuneet kustannukset 1.1.–31.12.2024 väliseltä ajalta olivat yhteensä noin 2,4 M€ (vuonna 2023 2,8 M€/64 kpl.). Projektitoimintamme volyymi oli hiukan edellisvuosia pienempi. Tämä johtuu pääosin siitä, että vuoden 2023 loppupuolella päättyi paljon edellisen ohjelmakauden hankkeita ja kuluvan ohjelmakauden rahoitukset eivät olleet samaan aikaan täysimääräisesti avoinna. Henkilötyövuosia oli projekteissamme yhteensä n. 27, mikä oli n. 6,4% Kpedun henkilötyövuosista. Ulkopuolista rahoitusta projektitoimintamme sisälsi n. 2,1 M€, mikä oli n. 5,2% Kpedun toimintatuotoista.

Kpedu sijoitti projektitoimintaan omarahoitusosuuksia yhteensä n. 0,24 M€, mikä tekee omarahoitusosuudeksi n. 10,1%. Projektitoiminnan vipuvaikutus oli n. 8,9 – toisin sanoen Kpedu sai sijoittamat omarahoitukset lähes yhdeksänkertaisena takaisin ulkopuolisena rahoituksena. Omarahoitusosuudet olivat edelleen maltillisella tasolla ja omarahoitukset kohdistuivat pääosin oman toiminnan - ammatillisen koulutuksen ja oppimisympäristöjen, henkilökunnan osaamisen sekä opiskelijoidemme hyvinvoinnin - edistämiseen.

Vuoden 2024 aikana painopisteistä isoin oli oppimisympäristöjen kehittäminen (n. 24,4%), jossa oli kaksi laajaa kokonaisuutta - Älykäs ja kestävä asuminen- sekä Minepro2 -hankkeet. Rahoituskanavista suurin oli valtionavustukset (22,4%), joissa korostuivat Opetus- ja kulttuuriministeriön strategiarahoitushankkeet sekä jatkuvan oppimisen ja työllisyyden palvelukeskuksen (Jotpa) Hoiva-hankkeet. Suurimman kasvuloikan otti kansainvälisyshankkeet, jossa on laajoja Erasmus+ rahoitteisia verkostohankkeita sekä omia opiskelijoiden ja henkilökunnan liikkuvuushankkeita.

Uusia projekteja käynnistyi vuoden 2024 aikana 24 kpl. ja päättyi 17 projektia. Hakemusvaiheessa oli vuoden lopussa edelleen paljon hankkeita, joista osasta olemme jo saaneet positiivisia päätöksiä. Vuoden lopussa käynnissä olleiden hankkeiden käytettävissä olevat kustannusarviot oli yhteensä n. 3,1 M€, mikä luo hyvän pohjan kuluvalle vuodelle 2025. Voidaankin todeta, että Kpedun projektitoiminnan pieni notkahdus jäi väliaikaiseksi.

Olemme onnistuneet laajentamaan viime aikoina hanketoimintaa. Varsinkin Kaustisen hevosalan ympärille on syntynyt merkittävää kehittämistoimintaa ja hankeosaamista. Myös sote-ala ja rakennusalat ovat aktivoituneet. Edelleen luonnonvara-alat, teollisuus ja logistiikka (prosessiala pääosin) sekä IT- ja media-alat ovat aktiivisimpia. Edelleen on mahdollisuuksia laajentaa projektitoimintaa koskemaan kaikkia toimialoja.

Yhteistyö on tiivistynyt entisestään Kampusalueen toimijoiden välillä. Myös muut kumppanuudet ja verkostot ovat korostuneet ja Kpedua pyydetäänkin usein kansallisiin ja kansainvälisiin verkostohankkeisiin mukaan. Yhdessä tekeminen onkin välttämätöntä, jotta pystymme vastaamaan tulevaisuuden haasteisiin (vihreä siirtymä, energiamurros, digitalisaatio, robotiikka, työvoimapula, maahanmuutto, syrjäytyminen ym.).

Projektitoimintamme tarjoaa edelleen henkilöstöllemme mahdollisuuksia kasvattaa ja laajentaa osaamistaan. Taivoitteenamme on edelleen resursoida hankkeisiimme ensisijaisesti omaa henkilökuntaamme. Projektit tarjoavat kuitenkin mahdollisuuden rekrytoida taloon myös uusia asiantuntijoita, jotka tuovat mukanaan aina uutta ajattelua ja joista voi kasvaa tekijöitä tärkeisiin rooleihin myös opetus- ja hallintotehtäviin.

Projektitoiminnan volyymi ja projektirahoitukset eivät suinkaan ole itseisarvoja. Tärkeintä on tietenkin se, että mitä projekteilla ja koko projektitoiminnalla saadaan aikaan. Kpedun projektitoiminta on jatkuva prosessi, joka muodostuu kymmenistä yksittäisistä palasista - projekteista. Projektiraportin seuraavissa luvuissa on avattu Kpedun projektitoiminnan sisältöä, tuloksia ja vaikuttavuutta tarkemmin eri näkökulmista ja erityisesti yksittäisten projektien tuosten ja hyvien käytänteiden kautta.

Harri Lundell, kehityspäällikkö

Mittari	2018	2019	2020	2021	2022	2023	2024	tavoite 2024
1. Projektien lukumäärä	57	61	61	62	65	64	53	50
2. Projektien toteutuneet kustannukset (M€)	2,9	2,4	2,1	4,3	2,9	2,8	2,4	3,0
3. Ulkopuolinen rahoitus (M€)	2,4	2,1	1,8	3,5	2,6	2,5	2,2	2,7
4. Omarahoitus (M€)	0,5	0,3	0,3	0,8	0,2	0,3	0,2	0,3
5. Omarahoitus (%)	18,0	12,6	14,5	19,0	9,5	9,3	10,1	10,0
6. Vipuvaikutus*	4,5	6,6	5,9	4,3	9,5	9,7	8,9	9,5
7. Henkilötyövuodet**	36	35	25	30	33	33	27	34
8. Tulokset suhteessa tavoitteisiin***						4,4	4,5	4,5

### Taulukko 1. Projektitoiminnan mittarit

\* Vipuvaikutus tarkoittaa kuinka moninkertaisena on saatu omarahoitus takaisin ulkopuolisena rahoituksena

\*\* Kpedun oman henkilökunnan henkilötyövuodet projekteissa

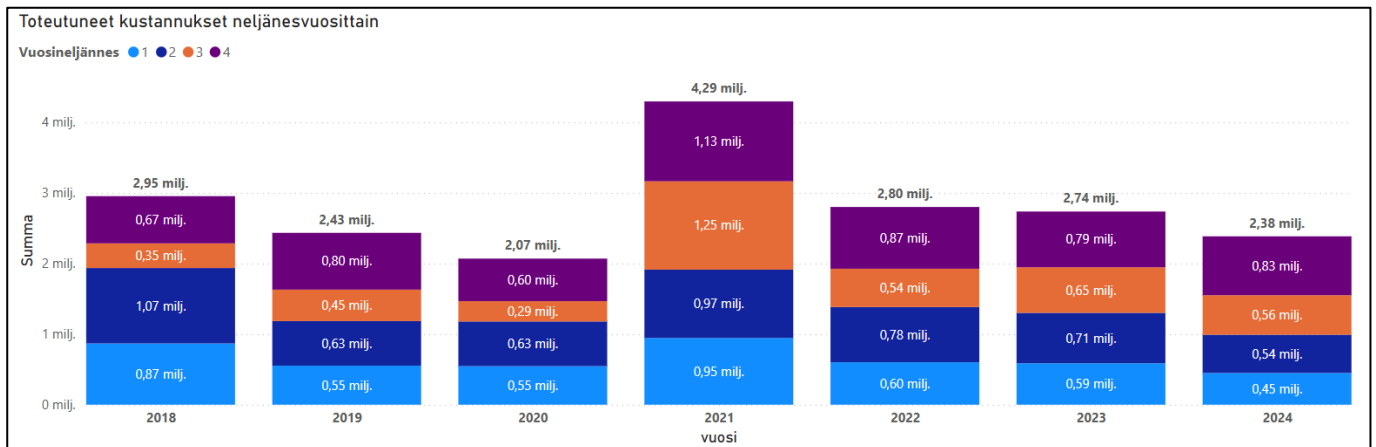
\*\*\* Projektien ohjausryhmien arvioiden keskiarvo (asteikolla 1-5)

Painopistealueet	Toteutuneet kustannukset	KPEDU omarah	Ulkopuolinen rah	Omarah%	Vipuvaikutus
Kansainvälisyyden edistäminen	357 904	6 819	351 085	1,9	51,5
Opetuksen kehittäminen	318 397	11 725	306 672	3,7	26,2
Oppimisympäristöjen kehittäminen	580 926	91 186	489 741	15,7	5,4
Syrjäytymisen ehkäisy	573 181	80 796	492 385	14,1	6,1
Yritysten/alueen kehittäminen	548 106	50 717	497 388	9,3	9,8
<b>Yhteensä</b>	<b>2 378 514</b>	<b>241 242</b>	<b>2 137 271</b>	<b>10,1</b>	<b>8,9</b>

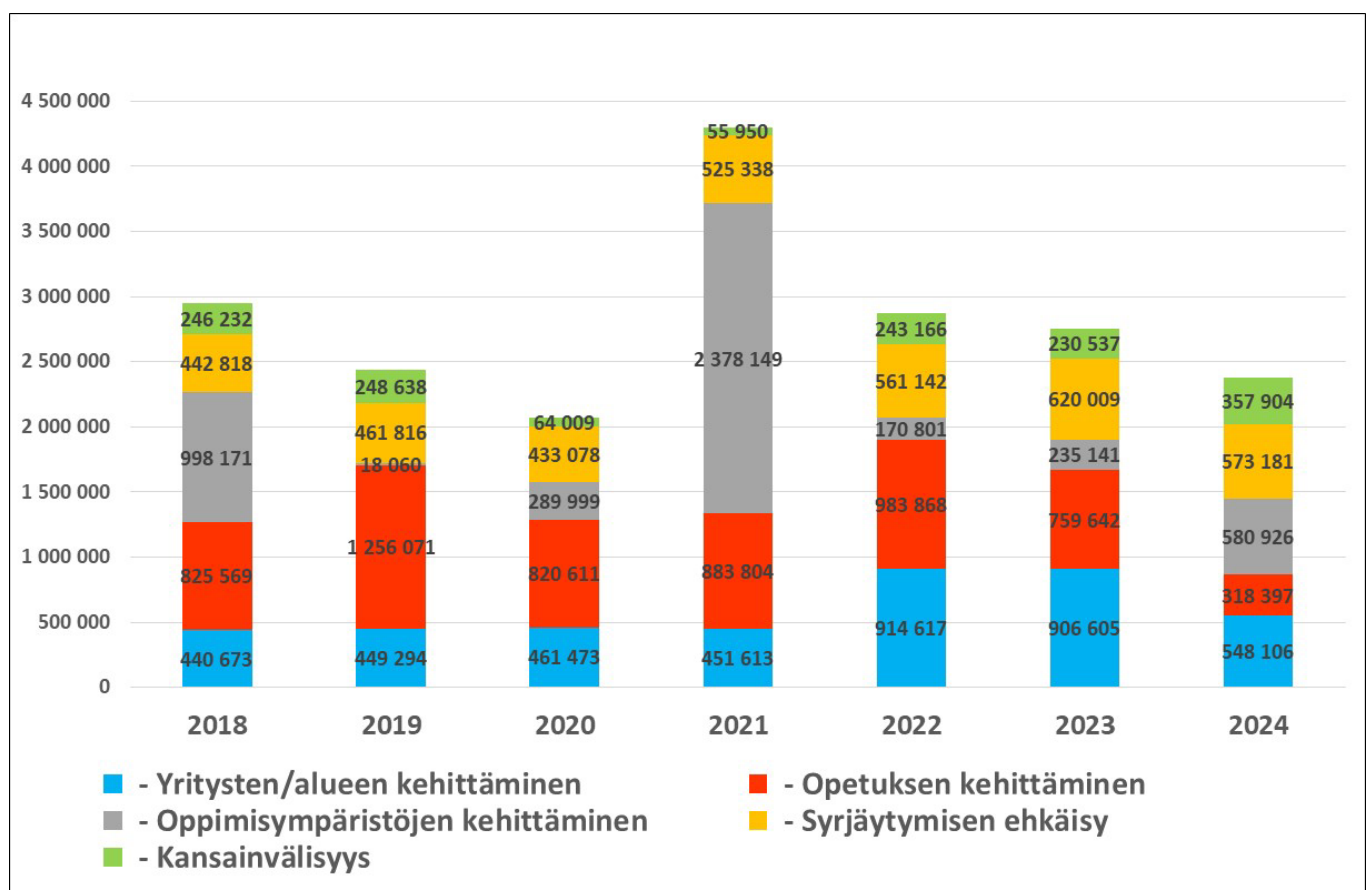
### Taulukko 2. Projektien omarahoitukset suhteessa ulkopuoliseen rahoitukseen vuonna 2024

Painopistealueet	Kpedun kustannusarvio	TotKust	Jäljellä	2024	2025	2026	2027	2028
Oppimisympäristöjen kehittäminen	1 535 570	621 820	913 750	0	622787	327592	15269	0
Yritysten/alueen kehittäminen	1 047 101	204 520	842 581	0	565061	318563	6787	0
Kansainvälisyyden edistäminen	773 371	214 413	558 958	0	305140	148061	112947	18332
Syrjäytymisen ehkäisy	1 242 372	723 731	518 641	0	419809	159308	0	0
Opetuksen kehittäminen	291 255	59 584	231 671	0	126223	103297	16918	0
<b>Yhteensä</b>	<b>4 889 669</b>	<b>1 824 069</b>	<b>3 065 600</b>	<b>0</b>	<b>2039020</b>	<b>1056820</b>	<b>151921</b>	<b>18332</b>

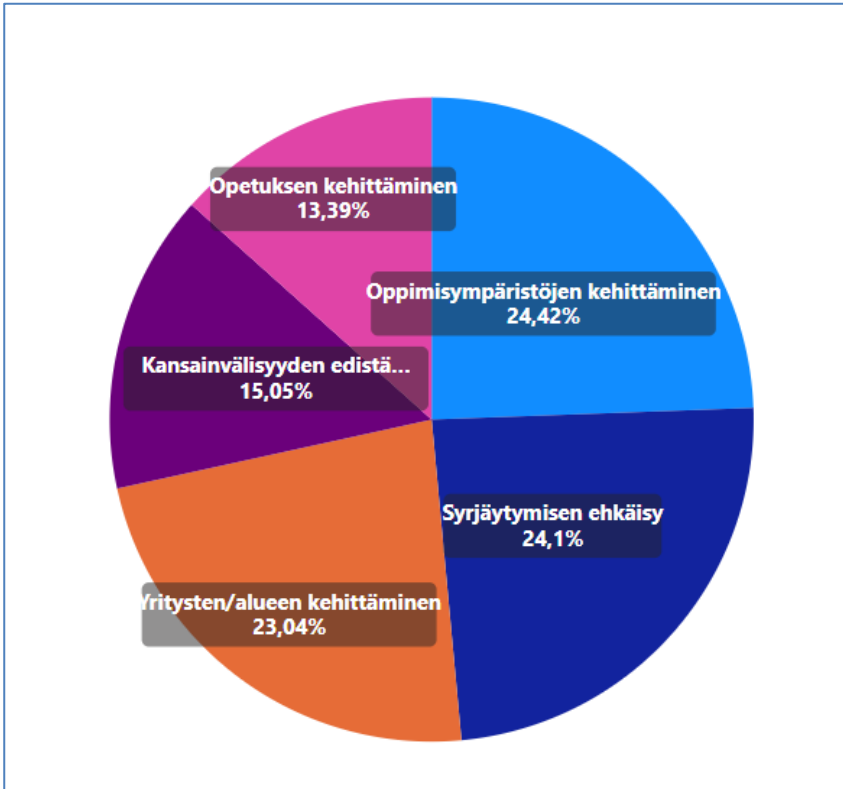
### Taulukko 3. Projektien jäljellä olevat kustannusarviot 31.12.2024 tilanteen mukaan



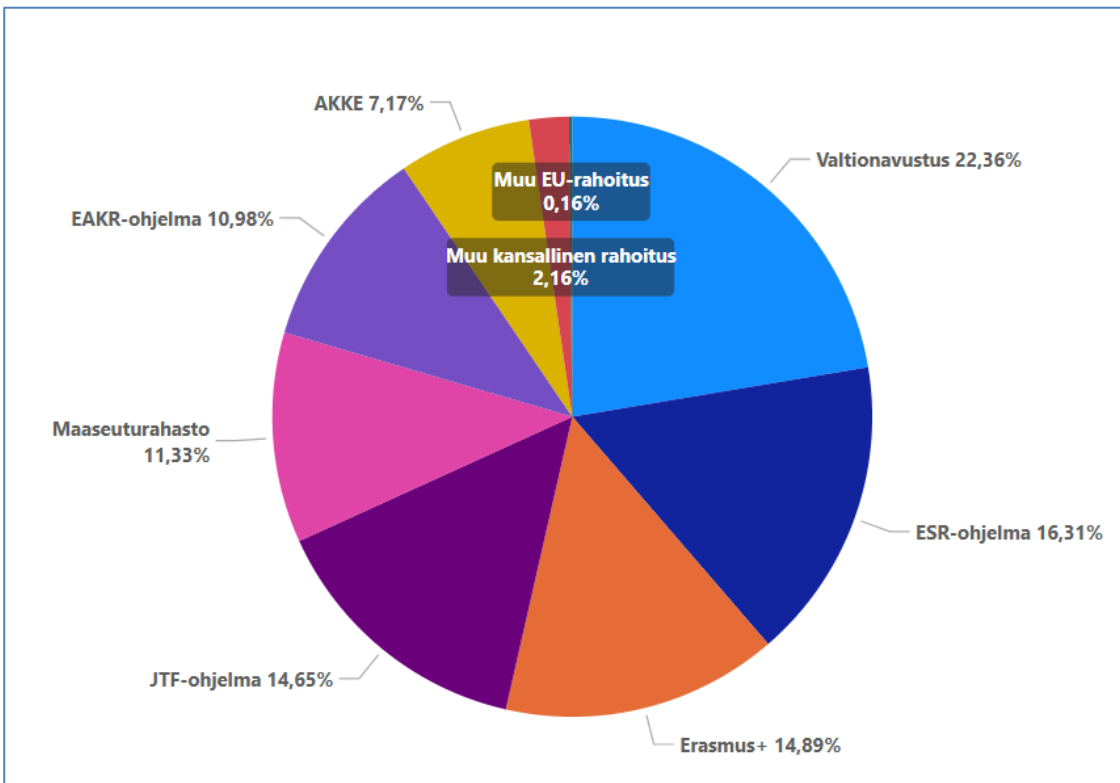
Kuva 1. Projektitoiminnan toteutuneet kustannukset vuosina 2018-24 vuosineljänneksittäin



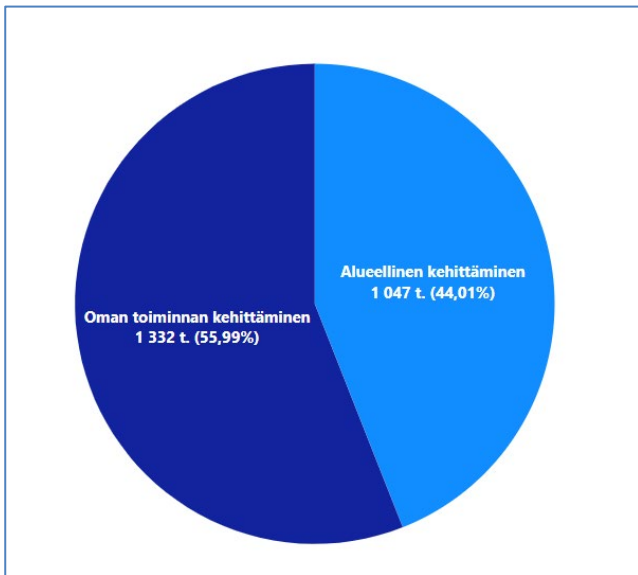
Kuva 2. Toteutuneet kustannukset v. 2018-24 painopistealueittain.



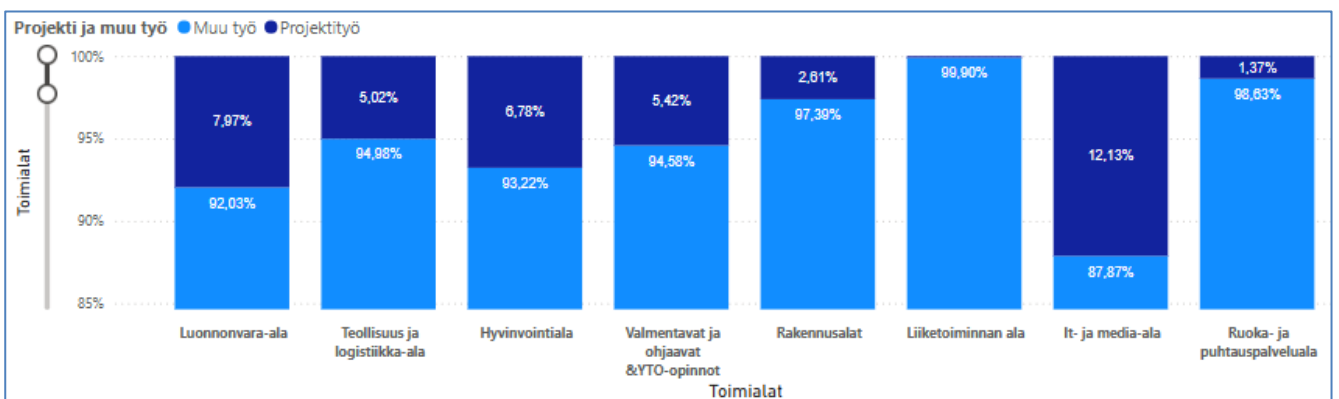
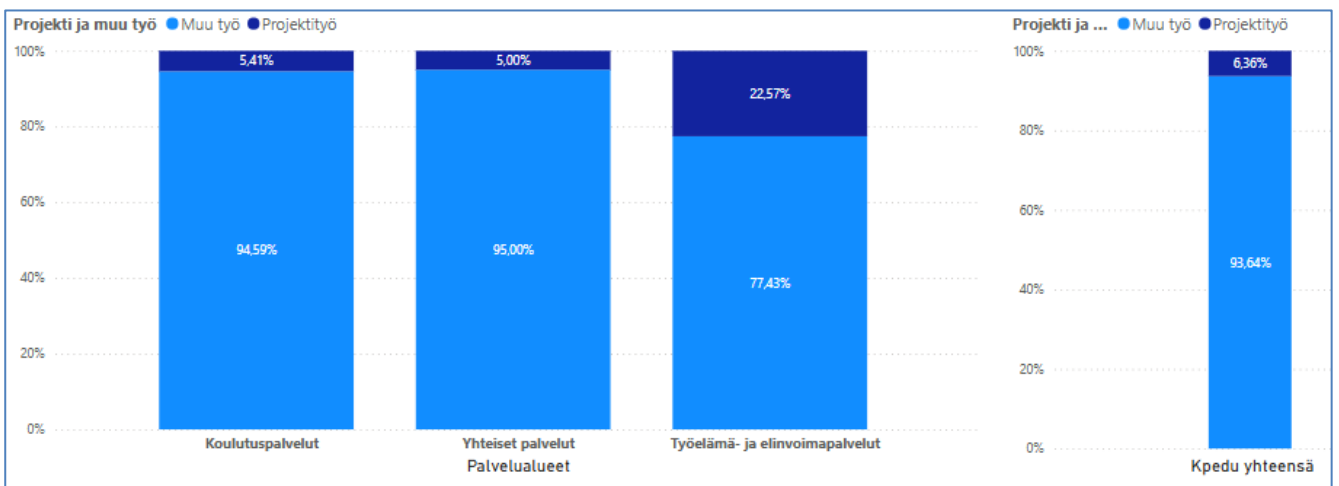
Kuva 3. Toteutuneet kustannukset painopisteittäin v. 2024.



Kuva 4. Toteutuneet kustannukset päärahoituskanavittain v. 2024



Kuva 5. Toteutuneet kustannukset projektilajeittain v. 2024



Kuva 6. Projektituntien osuus kaikista työtunneista v. 2024 (Kpedu, palvelualueet, toimialat)

## 2. Projektitoiminnan koordinointi

Kpedun projektitoimintaa koordinoi ja kehittää projektitiimi, ja se raportoi projektitoiminnasta johtoryhmälle ja hallitukselle. Tiimi kokoontui vuoden aikana kolme kertaa. Pöytäkirjat löytyvät Wihtorista (linkit järjestelmiin alta tai yhteiset palvelut/projektitoiminta)

### Projektitiimin jäsenet vuonna 2024:

- Harri Lundell, kehityspäällikkö (pj.)
- Anne Eteläaho, opiskelijahuollon koordinaattori
- Heidi Jokinen, KV-koordinaattori
- Ritva Jaakkola, projektikoordinaattori, luonnonvara-ala
- Sirpa Salo, päätoiminen tuntiopettaja
- Mika Väisälä, toimialapäällikkö, IT- ja media-alat
- Petri Ahoniemi, toimialapäällikkö, teollisuus ja logistiikka
- Tom Bjön, toimialapäällikkö, rakennusalat
- Suvi Päivärinta, vararehtori
- Juha Kykyri, suunnittelija, opintohallinto
- Teija Ihalainen, laskentapäällikkö

### Projektitiimin tehtävänä on

- projektihallinnon kehittäminen ja yhteisten toimintamallien edistäminen
- yhteistyön lisääminen projektitoiminnassa Kpedun sisällä sekä kumppanuusverkostojen kanssa
- projektitoiminnan sekä –henkilöstön tukeminen
- projektitoiminnan tavoitteiden valmistelu ja asettaminen yhdessä johtotiimien ja johtoryhmän kanssa
- projektitoiminnan raportointi
- uusien rahoituskanavien aktiivinen seuranta ja niistä tiedottaminen
- Kpedun ja alueen strategisten linjausten konkretisoiminen kehittämishankkeiksi

### 3. TOTEUTETUT PROJEKTIT VUONNA 2024 PAINOPISTEITTÄIN

Kpedun projektitoimintaa voidaan tarkastella painopisteittäin, jotka ovat yritysten ja alueen kehittäminen, opetuksen kehittäminen, oppimisympäristöjen kehittäminen, syrjäytymisen ehkäisy ja kansainvälisyyden edistäminen. Seuraavilla sivuilla on kuvattu päättäneiden projektien tuotoksia ja hyviä käytänteitä case-esimerkein sekä vuoden 2024 aikana kaikkien käynnissä olleiden projektien kustannusarvioiden toteutumat koko toteutusajalta sekä vuoden 2024 osalta. Taulukoista on nähtävissä myös omarahoitusosuudet kuluneelta vuodelta projekteittain ja painopisteittäin.

Tarkemmin kaikkien Kpedun projektien tavoitteita ja sisältöä voi käydä katsomassa projektirekisteristä osoitteesta <https://www.kpedu.fi/kpedu/projektitoiminta-hankkeet/projektirekisteri#/>. Osalla projekteista on myös omat kotisivut ja ne löytyvät myös projektirekisteristä.

#### 3.1. Yritysten/alueen kehittäminen

Kpedu on monella tavalla mukana yritysten ja alueen kehittämisessä projektitoiminnan avulla. Vuonna 2024 luonnonvara-alan kehittämishankkeiden osuus oli merkittävä, ja keskeisin rahoituskanava oli Maaseudun kehittämisrahasto. Toinen tärkeä rahoituskanava oli Keski-Pohjanmaan liiton oikeudenmukaisen siirtymän rahasto (JTF). Aluekehittämishankkeiden osuus Kpedun hanketoiminnasta oli v. 2024 n. 23,0% (n. 0,55 M€). Alla Case-esimerkkejä v. 2024 päättäneistä hankkeista.

**Case 1: KOE – Kasvun, Osaamisen ja Elinvoiman Keski-Pohjanmaa** <https://www.keski-pohjanmaa.fi/kasvun-osaamisen-ja-elinvoiman-keski-pohjanmaa-hanke.html>

Päärahoittaja: Keski-Pohjanmaan liitto (AKKE)  
Toteutusaika: 1.1.2023-31.12.2024  
Toteutunut budjetti: 173.339 €  
Projektivastaava: 05-12/2023 TEP/Tellervo Kivistö, 01-12/2025 TEP/liris Niemonen

Hankekumppanit: Pää toteuttaja Keski-Pohjanmaan liitto, osatoteuttajat Centria-ammattikorkeakoulu Oy, Kokkolan Yliopistokeskus Chydenius

Hankkeen tarkoituksena oli edistää toiminnallaan (kokeiluilla, piloteilla ja kehitysprosesseilla) maakunnan elinvoimaisuutta – elinkeinorakenteen uudistumista ja monipuolistumista, alueen veto- ja pitovoimaa sekä osaavan työvoiman saatavuutta ja saavutettavuutta.

Hanke toteutettiin toteuttajaorganisaatioiden työpaketteina. KPEDU:lla oli vastuulla KOE-hankkeessa työpaketti 1. ”Maakunnallinen osaavan työvoiman ja jatkuvan oppimisen ennakkoinnin kehittäminen”.

KPEDU:n työpaketissa toteutetuilla monipuolisilla toiminnoilla ja toimenpiteillä, piloteilla ja kehittämistyöllä on vastattu onnistuneesti hankesuunnitelmassa määriteltyihin tuotos- ja tulos- ja vaikuttavuustavoitteisiin. Kaikki suunnitellut toiminnot, pilotit, kokeilut ja kehittämisprosessit saatettiin loppuun. Toteuttamisessa niin toiminnan kuin aikataulun osalta onnistuttiin erittäin hyvin. Työpaketille määritetyt määrälliset tavoitteet on myös saavutettu, ylitetty.

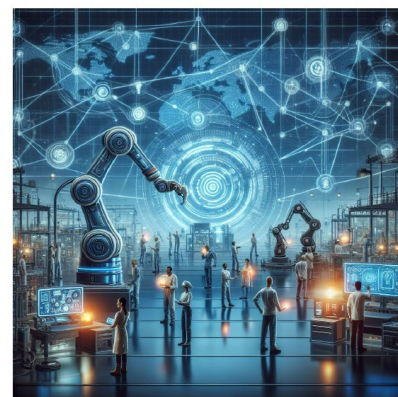


Hyödynnettävyyttä, jatkuvuutta ja vaikuttavuutta tukevat mm. seuraavat työpaketissa pilotoidut ja käyttöön otetut toiminnot:

- **Rakenne, malli alueen yhteiseen osaamisen johtamiseen, ennakointiin**
- Alueen **toimijoiden yhteinen Osaamisen ennakoitiverkosto (OEV)**; kiertävä koordinointi, Centria AMK 02-03/2025
- **Yrityslähtöinen uusi sähkö- ja automaatioalan verkosto**; koordinointi KPEDU, sähkö- ja automaatioyksikkö, 02/2025, Boliden. Verkoston tulevaisuustyöskentelyn tuotos **Osaamisen Tulevaisuusohjelma 2035** yhteistä kehittämistä tukemaan
- **Tulevaisuuskortit**, joissa avataan pilotoituja toimintoja
- Alueen yhteinen **osaamisen ennakoititietopankki**, -alusta ennakoititiedon saavutettavuuteen, hyödyntämiin [https://www.kpedu.fi/tyoelamalle/yhteista\\_osaamisen\\_ennakointia](https://www.kpedu.fi/tyoelamalle/yhteista_osaamisen_ennakointia)

Työpaketit tuotokset mm. tulevaisuuskortit, raportit, julkaisut, jotka on viety avoimesti saataviksi ja hyödynnettäviksi em. ennakoititietoalustalle.

KPEDU:n työpaketti päätettiin hankkeen aikana käynnistettyjen **osaamisen ennakoitiverkostojen yhteiseen tilaisuuteen 11/2024**. Tilaisuudessa julkistettiin em. sähkö- ja automaatioalan Osaamisen Tulevaisuusohjelma 2035. Painettuja ohjelmia on saatavissa KPEDU/TEP.



## SÄHKÖ- JA AUTOMAATIOALAN TULEVAISUUSOHJELMA 2035

Kasvun, osaamisen ja elinvoiman Keski-Pohjanmaa-hanke

Yhteisessä osaamisen johtamisessa, alueellisen ennakoitokyvykkyyden kehittämisessä ja käytännön tulevaisuus- ja ennakoitityössä ollaan alkutaipaleella. Työpaketti 1. ja koko KOE-hanke on kuitenkin antanut toiminnalle hyvän pohjan. Yhteisestä kehittämistyöstä on sovittu ja sitä käynnistetty jo hankkeen aikana:

- **Yhteiskehittämisen Road Map 2025-2030**; toimijakohtaiset kehittämisteemat- ja vastuut, koordinointi KPEDU, Työelämä- ja elinvoimapalvelut, kick off 04.12.2024, sovittu vuoden 2025 tapaamiset
- **Yhteiset kehittämishankkeet**: käsittelyyn jätetty kolme, OVVI-selvityshanke (AKKE-rahoitus) käynnissä
- **Sähkö- ja automaatioalan tulevaisuusohjelma 2035 toteuttamisen edistäminen** osana käynnistynyttä verkostoyhteistyötä
- Centrian AMK:n toimesta **yhteinen ennakoititilaisuus 24.3.2025** ”Miten menestymme yhdessä – muutos ja ennakointi (info löytyy ennakoititietosivustolta)

## Case 2: Mittarit hevosen hyvinvoinnin arvioimiseen

Päärahoittaja:	Pohjanmaan ELY (Maaseuturahasto)
Toteutusaika:	1.4.2022-31.12.2024
Toteutunut budjetti:	259.149 €
Projektipäällikkö:	Marjo Kaivolahti-Koukkari

### Mittarit hevosen hyvinvoinnin arviointiin -hanke

**Tausta ja tavoitteet** Mittarit hevosen hyvinvoinnin arviointiin -hanke toteutettiin vuosina 2022–2024 Keski-Pohjanmaan koulutusyhtymän hallinnoimana yhteistyössä Hämeen ammattikorkeakoulun ja Harjun oppimiskeskuksen kanssa. Hankkeen tavoitteena oli kehittää tutkittuun tietoon perustuva mittaristo hevosten hyvinvoinnin luotettavaan ja kokonaisvaltaiseen arviointiin. Hanke kattoi Keski-Pohjanmaan sekä Hämeen ja Kaakkois-Suomen ELY-keskusten alueet, ja sen pilottikohteina toimivat erilaiset talliympäristöt.

**Keskeiset tulokset** Hankkeessa kehitettiin ja pilotoitiin Welfare Quality® -järjestelmään perustuva mittaristo, jonka avulla hevosten hyvinvointia voidaan arvioida objektiivisesti eri pitopaikoissa. Mittariston avulla voidaan tehdä niin ulkoisia auditointeja kuin tallien omavalvontaa. Hankkeen aikana:

- Toteutettiin 43 hyvinvointiarviointikäyntiä yhteensä 38 pilottitallilla.
- Kehitettiin työkaluja tallien omavalvontaan, kuten hyvinvointiarvioinnin käsikirja ja pisteiden laskentatyökalu.
- Koulutettiin 80 hevosalan ammattilaista ja opiskelijaa hyvinvoinnin arviointiin ja mittariston käyttöön.
- Rakennettiin verkkoalusta, joka tukee tiedon jakamista ja mittariston laajempaa käyttöönottoa. Hankkeen sosiaalisen median kanavat keräsivät 1700 seuraajaa
- Hankkeen järjestämät webinaarit ja seminaarit tallenteet keräsivät yli 4500 katselukertaa

**Hyvät käytänteet ja kohderyhmän osallistuminen** Hankkeeseen osallistui laajasti hevosalan toimijoita, mukaan lukien talliyrittäjiä, neuvontatyöntekijöitä ja opiskelijoita. Hevosalan keskusjärjestöt Suomen Hippos ry ja Suomen Ratsastajainliitto ry, olivat mukana levittämässä hankkeen tuloksia. Hankkeessa tehtiin työtä myös kansainvälisissä eläintenhyvinvoinnin tutkijaverkostoissa.

Hankkeen aikana järjestettiin lukuisia koulutuksia ja tilaisuuksia, kuten Katse hevosen hyvinvointiin -seminaarit, joissa jaettiin ajankohtaista tutkimustietoa. Oppilaitosyhteistyön kautta mittariston käyttöä testattiin ja käyttökoulutettiin viidessä hevosalan koulutusta tarjoavassa oppilaitoksessa.

**Vaikuttavuus ja jatkohyödyt** Hankkeen tuloksena kehitetyt työkalut ja koulutusmateriaalit jäävät hevosalan toimijoiden käyttöön. Tulokset ovat saatavilla verkkosivustolla [www.hevostenhyvinvointi.fi](http://www.hevostenhyvinvointi.fi). Hevosten hyvinvointimittariston jatkokehitys voi mahdollistaa sen laajemman käyttöönoton Suomessa ja kansainvälisesti esimerkiksi hevosalan keskusjärjestöjen auditointitoiminnassa. Lisäksi hankkeessa syntyneitä toimintamalleja hyödynnetään alan koulutuksessa ja omavalvonnassa.

Ohjausryhmän ja ELY-keskusten mukaan hanke on ollut merkittävä edistysaskel hevosalan vastuullisuuden kehittämisessä ja hevosten hyvinvoinnin arvioinnin objektiivisessa mittaamisessa. Se on luonut vahvan perustan uusille toimintamalleille, jotka tukevat hevosalan kestävää kehitystä ja läpinäkyvyyttä. Hankkeessa kehitetty omavalvontatyökalu sai erityistä kiitosta sen konkreettisuuden ja helppokäyttöisyyden ansiosta, sillä se tarjoaa talliyrittäjille ja hevosalan toimijoille käytännön työkalun hyvinvoinnin seurantaan ja kehittämiseen. Lisäksi hanke on lisännyt tietopohjaista ymmärrystä hevosten hyvinvoinnista ja edistänyt vastuullisen hevosalouden kehittymistä Suomessa. Sen pitkäaikaiset vaikutukset näkyvät niin yrittäjien kuin oppilaitostenkin toiminnassa, ja se luo vankan pohjan hevosalan tulevaisuuden kehitykselle.



Hyvinvointimittareita testataan 43 pilottitallilla – mukaan ilmoittautui 100 tallia!

### Case 3: Tietolinkki – edellä tiedossa

Päärahoittaja:	Pohjanmaan ELY (Maaseuturahasto)
Toteutusaika:	1.1.2020-30.11.2024
Toteutunut budjetti:	393.295 €
Projektipäällikkö:	Ritva Jaakkola

**Mahtavaa, kun on voinut osallistua vaikka traktorista!** Tietolinkki-tiedonvälityshanke maatalousyrittäjille, hevosyrittäjille ja turkistuottajille saatiin päätökseen loppuvuodesta 2024. Hankkeen käynnistyessä koronapandemia siirsi painotuksen sähköiseen tiedottamiseen, mikä johti sekä osallistujien että toteuttajien merkittävään digiloikkaan.

**Monipuolista toimintaa.** Hanke järjesti webinaareja, seminaareja, infoja ja pellonpiennarpäiviä sekä tuotti videoita, sähköisiä uutiskirjeitä ja podcasteja. Maataloustukiin, tukiehtojen soveltamiseen ja EU:n maatalouspolitiikan rahoituskauden vaihtumiseen liittyviä tilaisuuksia järjestettiin runsaasti yhteistyössä Pohjanmaan ja Pohjois-Pohjanmaan Ely-keskusten sekä kuntien maaseutuhallinnon yhteistoiminta-alueiden asiantuntijoiden kanssa. Tehokkaaksi koettu yhteistyömalli tulee toimimaan myös jatkossa.

**Tavoitteet ylittyivät.** Tietolinkki-hanke oli mukana 140 tilaisuuden järjestämisessä, ja nämä tilaisuudet kokosivat yli 14 000 osallistujaa. Lisäksi tuotettiin noin 200 sähköistä julkaisua. Hankkeessa julkaistiin myös kolmena vuonna maatalousyrittäjille tukivuosiskalenterit, jotka muistuttivat tärkeistä päivämääristä ja tukiehtoihin liittyvistä asioista.

**Hankkeesta koettiin olevan hyötyä.** Hankkeen tavoitteena oli lisätä maatalous-, turkis- ja hevosyrittäjien osaamista ja ammattitaitoa välittämällä ajankohtaista tietoa. Palautteen perusteella osallistujat kokivat hankkeen hyödylliseksi oman osaamisensa kehittämisessä. Erityisesti maataloustukijärjestelmän soveltamiseen liittynyt tiedonvälitys koettiin hyödylliseksi CAP-kauden vaihdoksessa, ja sitä toivottiin myös jatkossa. Turkistuottajien sähköisiä uutiskirjeitä luettiin ahkerasti, ja myös hankkeen materiaalipankki sai kiitosta.

- "Kiitos! Kiitos myös tallenteista - ne ovat tärkeitä, kun läheskään aina ei ole ollut mahdollisuutta osallistua 'livenä' tilaisuuksiin."
- "Maataloustukiin ja varsinkin ympäristöasioihin liittyvät tapahtumat olivat minulle hyödyllisiä. Olen saanut uusimman tiedon ja hyviä materiaaleja ja vastauksia laajalta asiantuntijajoukolta."
- "CAP-seminaarit ja CAP-infot, maataloustukiin liittyvät kyselytunnit... On ollut hyviä esiintyjä ja mukavia tilaisuuksia."
- "Moni tärkeä asia olisi jäänyt huomiotta, jos niitä ei olisi webinaareissa ja seminaareissa nostettu esiin."
- "Hyödyllistä ajankohtaista tietoa tilan kehittämiseen. Hyvää tärppitietoa ja muistin virkistystä ja parantaa henkistä jaksamista. Näkee ja kuulee lajitovereita."
- "Samanlaista sisältöä kuin nyt jos saisi jatkossa. Kattavaa tietoa. Tallenteet ovat hyviä, jotta voi kerrata asioita."

Hanke toimi Keski-Pohjanmaan ja Pohjois-Pohjanmaan maakunnissa ja sitä toteuttivat yhteistyössä Keski-Pohjanmaan koulutusyhtymä, MTK Keski-Pohjanmaa ry, MTK-Pohjois-Suomi ry, ProAgria Keski-Pohjanmaa ry sekä Pohjois-Suomen Turkiseläinten Kasvattajat ry. Hanke liittyi Manner-Suomen maaseudun kehittämisohjelmaan ja sai EU:n maaseuturahaston osarahoitusta Pohjanmaan ja Pohjois-Pohjanmaan Ely-keskusten kautta. Tietolinkin materiaalit ovat edelleen hyödynnettävissä [www.kpedu.fi/tietolinkki/materiaalit](http://www.kpedu.fi/tietolinkki/materiaalit) -sivuilla.



Tietolinkki-hankkeen tapahtumia järjestettiin tiiviissä yhteistyössä kumppanien kanssa eri puolilla hankealuetta

## Vuonna 2024 käynnissä olleet hankkeet – yritysten ja alueen kehittäminen

Projekti	Rahoituskanava	Rahoittaja	Alkaa	Paattyy	Budjetti	TotKust	Raportointi vuoden tot kust	Omarahoi tus %	Tot_oma rah
KOE Keski-Pohjanmaa	AKKE	Keski-Pohjanmaan liitto	1.1.2023	31.12.2024	178 750	173 339	130 753	20,00	26 151
Kaivannaisalan kehittäminen Keski-Pohjanmaan alueella (KAKE-KP)	JTF-ohjelma	Keski-Pohjanmaan liitto	1.8.2024	31.7.2026	107 177	22 507	22 507	20,00	4 501
Kalastus- ja erämatkailun kehittäminen Keski-Pohjanmaalla	JTF-ohjelma	Keski-Pohjanmaan liitto	1.1.2024	31.7.2025	41 722	31 037	31 037	20,00	6 207
KEMMO - Kestävän maankäytön ja metsätalouden kehittäminen Etelä- ja Keski-Pohjanmaalla	JTF-ohjelma	Keski-Suomen ely	1.5.2024	30.6.2026	112 926	22 722	22 722	20,00	4 544
Lypsykarjojen vaihtoehtoiset kuivitusratkaisut	JTF-ohjelma	Muu rahoittaja	1.1.2024	31.12.2025	119 700	64 428	64 428	10,00	6 443
DataSato – datan ketterä hallinta työkoneista ja palveluista liiketoimintaan	Maaseuturahasto	Muu ELY-keskus	1.11.2022	31.12.2024	25 194	28 642	24 594	0,00	0
Datatalouskasvatamo	Maaseuturahasto	Muu ELY-keskus	1.1.2024	31.12.2025	34 638	2 955	2 955	0,00	0
Kotimetsä	Maaseuturahasto	Rieska-Leader ry	1.5.2020	30.4.2024	14 353	15 526	990	0,00	0
Mittarit hevosen hyvinvoinnin arviointiin	Maaseuturahasto	Pohjanmaan ELY-keskus	1.4.2022	31.12.2024	248 572	259 149	121 247	0,00	0
PeltoTekno - satoa ilmastoviisaasti	Maaseuturahasto	Muu ELY-keskus	1.3.2024	31.12.2026	131 000	22 876	22 876	3,50	801
SuperSuksee	Maaseuturahasto	Pohjanmaan ELY-keskus	1.9.2024	31.12.2026	45 063	1 163	1 163	2,65	31
Tietolinkki-edellä tiedossa	Maaseuturahasto	Pohjanmaan ELY-keskus	1.1.2020	30.11.2024	392 473	393 235	66 002	0,00	0
Tietotaitoinen aktiivinen metsänomistaja TAIKA	Maaseuturahasto	Pohjanmaan ELY-keskus	1.1.2024	31.12.2025	26 577	5 315	5 315	0,00	0
Tietovirta - älykkäällä muutoskyvykkyydellä tulevaisuuteen	Maaseuturahasto	Muu ELY-keskus	1.9.2024	31.12.2026	176 450	5 398	5 398	2,82	152
Vastuulliset ja kestävät hevosenpidon mallit	Maaseuturahasto	Pohjanmaan ELY-keskus	1.3.2024	30.6.2026	119 172	16 177	16 177	5,00	809
Vertaiskokemuksilla ja pienryhmillä uutta teknologiaa maataloilille -kehittämishanke	Maaseuturahasto	Muu ELY-keskus	1.1.2024	31.12.2025	25 000	2 753	2 753	0,00	0
Liikkuva lehmä - lypsylehmien jaloittelun hyvinvointi- ja ympäristötekijät	Muu kansallinen rahoitus	MMM	1.4.2024	30.6.2027	39 995	7 190	7 190	15,00	1 078
<b>Yhteensä</b>			<b>17</b>		<b>1 838 762</b>		<b>548 106</b>		<b>50 717</b>

ESR= Euroopan sosiaalirahasto, EAKR= Euroopan aluekehitysrahasto, AKKE=Alueiden kestävän kasvun ja elinvoiman tukemisen määräraha, JTF= Oikeudenmukaisen siirtymän rahasto, MMM= Maa- ja metsätalousministeriö

### 3.2. Opetuksen kehittäminen

KPEDU toteuttaa vuosittain Opetus- ja kulttuuriministeriön sekä Opetushallituksen valtionavustuksia, joilla kehitämme opetusta ja siihen liittyviä prosesseja yhdessä laajojen verkostojemme kanssa. EU-rahoituksen osuus on väliaikaisesti vähentynyt opetuksen kehittämishankkeissa, mutta ne sisältävät edelleen paljon mahdollisuuksia ydintoimintamme kehittämiseen. Opetuksen kehittämishankkeiden osuus v. 2024 Kpedun hanketoiminnasta oli n. 13,4 % (n. 0,32 M€). Alla Case-esimerkkejä päättäneistä hankkeista.

#### Case 4: Strategiarahoitus 2023 -hankkeet

Päärahoittaja: Opetus- ja kulttuuriministeriö  
Toteutusaika: 1.11.2023-31.12.2024  
Toteutunut budjetti: 82 943 €  
Projektivastaavat: Niina Patrikainen, Katja Nissi ja Carita Tuominen

OKM:n hallinnon alan strategiarahoitusta kohdistettiin vuonna 2024 ammatillisten oppilaitosten johtamiskäytäntöjen ja -osaamisen parantamiseen, digitalisaatiokyvykkyyden vahvistamiseen ja vieraskielisen opetuksen kehittämiseen. Kaikki kolme hanketta olivat laajoja valtakunnallisia verkostohankkeita, joissa Kpedu oli osatoteuttajana. Samoja kehittämisteemoja tuetaan valtionavustuksella myös vuosina 2025–2026.

#### Strapetsi – Strategisen ja pedagogisen toiminnan johtaminen

Strapetsi - hankkeessa kehitettiin henkilökohtaistamisen prosessia, HOKS-dokumentteja ja valtakunnallisen TOTSU-palvelun käyttöönottoa ja hyödyntämistä. Opetus- ja ohjaushenkilöstö perehdytettiin päivitettyihin toimintamalleihin yhteisissä tilaisuuksissa. Kpedun Pedagogisen ohjelman tavoitteiden toteutumiseen määriteltiin seuranta-malli ja mittarit. Laadunhallintaan liittyvänä parannuksena valmistui selvitys Kpedun arjen laatutyön käytänteistä.



Osa päälliköistä osallistui hankkeen järjestämään laatujohtamisen koulutusohjelmaan. Johdolle ja henkilöstölle suunnattujen osaamiskartoitusten perusteella tehtiin nykytila-analyysi osaamisen kehittämisen toimintatavoista ja edelleen määriteltiin Kpedun oma osaamisen kehittämisen toimintamalli. Toteutettiin kestävyuden itsearviointi Vaski-hankkeessa luodun mallin mukaisesti. Yhdessä organisaation johdon kanssa määritelty Kpedun painopisteet kestäväälle kehitykselle. Kpedun vastuullisuusviestintää kehitettiin hankkeen puitteissa.

#### **Digikyvykkyys** - Ammatillisen koulutuksen järjestäjien digikyvykkyuden kehittäminen

Tavoitteena oli siirtää vuosien 2022–23 aikana toteutuneiden digihankkeiden tuotoksia ja toimintatapoja käyttöön, vahvistaa Kpedun digikyvykkyyttä ja edistää digitaalisten työkalujen sekä toimintamallien käyttöönottoa. Lisäksi luoda tavoitteena oli tehdä oma kehittämissuunnitelma digikyvykkyuden vahvistamiseksi. Hankevuoden aikana keskeisessä asemassa olivat opiskelijadataan pohjautuvien tietotyöpöytien ja tietovaraston kehitystyö. Tehdyt toimet tukevat opetus – ja ohjaushenkilökunnan työtä tuoden opiskelijoihin ja heidän suoriutumiseensa liittyvät tiedot näkyviin visuaalisina kokonaisuuksina. Digiosaamisen kartoituksia sekä tiedolla johtamisen nykytilakysely toteutettiin. Lisäksi osallistuttiin valtakunnalliseen digitalisaatiokyvykkyuden arviointiin. Toteutuneessa strategiaprosessissa luotiin digitaalisen toimintaympäristön kehittämisen eKpedu – visio ja strategiset tavoitteet sisältävä tiekartta sekä sisäiset hankesuunnitelmat vuosille 2025–27. Tehty työ kokonaisuutena tukee organisaation digikyvykkyuden vahvistamista ja aktivoi digitaalisen toimintaympäristön – ja kulttuurin kehittämistä.

**VIERKO** – Vieraskielisen opetuksen kehittäminen ammatillisessa koulutuksessa. Kotimaisten kielten opetuksen tarjonnan ja laadun kehittäminen ammatillisessa koulutuksessa

VIERKO muodosti koulutus- ja kehittämiskokonaisuuden, jossa 62 ammatillisen koulutuksen järjestäjää oppivat toisiltaan ja yhteiskehittivät vieraskielisille suunnattujen koulutuspalveluiden laatua, menetelmiä ja sisältöjä. Lisäksi parannettiin kotimaisten kielten opetuksen tarjontaa ja laatua sekä koottiin ja tuotettiin selkokielistä materiaalia. Hankkeessa kehitettiin myös vieraskielisten opiskelijoiden osaamisen tunnistamisen menetelmiä sekä työpaikkaohjaajien kielitietoisuutta ja monikulttuurisuusosaamista. VIERKO-hankkeessa kehitetyt materiaalit on tuotu AOE.fi -kirjastoon yksitellen erillisinä tuotteina. Materiaalit löytyvät tunnisteiden #vierko ja #vierko2024 avulla.



Kuvassa Vierko -hankkeen toimijoita Kokkolinnassa (vas. Virpi Peltoniemi, Antti Pitkänen, Carita Tuominen, Titta Uunila, Heikki Kakko, Ann-Marie Haapasalo, Milla Sneck).

## Case 5: Kpedu Hoiva -hankkeet

Päärahoittaja:	Jatkuvan oppimisen ja työllisyyden palvelukeskus (JOTPA)
Toteutusaika:	1.11.2022-30.11.2024
Toteutunut budjetti:	270 010 €
Projektipäällikkö:	Sari Haglund

Kpedu Hoiva ja Kpedu Hoiva2 ovat Jotpan rahoittamia hankkeita ja molemmat hankkeet kohdistuvat hoiva-avustajakoulutuksen kehittämiseen ja palvelevat alueen työelämää. Kpedu Hoiva oli suomenkielisten hoiva-avustajakoulutuksen opiskelijoiden hanke. Tällä hankkeella tehtiin hoiva-avustajan työnkuvaa ja koulutusta tunnetuksi laajasti yli maakunnan rajojen. Opettaja ja ammattiohjaaja kävivät työpaikoilla ja avasivat hoiva-avustajan työtä, suhteessa STM:n suosituksiin. Samalla tarkennettiin mitä hoiva-avustaja voi tehdä työpaikalla ja miten koulutus ja työnkuva eroavat lähihoitajan osaamisesta ja oikeuksista työssä. Opiskelijat olivat alan vaihtajia tai jo tekivät ilman koulutusta työtä hoivatehtävissä. Jotpa mahdollisti heille osaamisen lisäämisen ja koulutuksen ko. työtehtäviin. Ammattiohjaaja kävi työpaikoilla ohjaamassa opiskelijoita ja varmisti samalla oikeanlaiset työtavat ja työergonomian.

Kpedu Hoiva2 kohdistui ilman koulutusta oleviin maahanmuuttajiin ja heidän työllistymismahdollisuuksien parantamiseen hankkeen kautta. Tässä hankkeessa opetettiin kielipainotteisesti vahvalla kielituella hoiva-avustajakoulutuksen tutkinnon osia. Lisäksi ammattiohjaaja ohjasi opiskelijoita työpaikoilla. Samalla pyrittiin kehittämään selkokielistä opetusta, tukemaan työelämää maahanmuuttajien ohjaamisessa ja työllistämässä sekä tuomaan maahanmuuttajille tietoa suomalaisen hoiva- ja hoitokulttuurin työtavoista ja pelisäännöistä. Moni opiskelija työllistyi jo koulutuksen aikana hoivatehtäviin. Kpedulle hanke antoi mahdollisuuden kehittää kielituettua maahanmuuttajakoulutuspolkua, joka toimii edelleen. Kokkola-lehti teki maahanmuuttajakoulutuksesta lehtijutun, johon Eeva Huotari otti kuvia.

Hoivahankkeet toivat opiskelijoille osaamista ja työelämälle tietoa hoivakoulutuksen monipuolisuudesta sekä suoraan työvoimaa alueen tarpeisiin. Monelle opiskelijalle hoivakoulutus toimi ponnahduslautana alalle ja he ovat hakeutuneet jatkamaan koulutustaan koko sosiaali- ja terveysalan perustutkintoon, lähihoitajiksi.



Kuvassa opiskelijoita maahanmuuttajille suunnatusta koulutuksesta, jossa suoritettiin hoiva-avustajakoulutuksen tutkinnonosia.



## Vuonna 2024 käynnissä olleet hankkeet – opetuksen kehittäminen

Projekti	Rahoituskanava	Rahoittaja	Alkaa	Paattyy	Budjetti	TotKust	Raportointi vuoden tot kust	Omarahoi- tus %	Tot_oma rah
TUOKES 2 - tuulivoima-asentajien koulutusten käynnistäminen Keski-Pohjanmaalla	AKKE	Keski-Pohjanmaan liitto	1.1.2024	28.2.2025	42 774	39 766	39 766	20,00	7 953
Akkukemian temaattinen vetovastuuhanke	EAKR-ohjelma	Muu rahoittaja	1.10.2023	31.3.2025	21 146	19 818	15 087	25,00	3 772
Digitalisaatiokyvykkyyden vahvistaminen - Strategiarahoitus 2023	Valtionavustus	OKM	1.10.2023	31.12.2024	26 800	26 261	25 695		
Digitalisaatiokyvykkyyden vahvistaminen 2 - Strategiarahoitus 2024	Valtionavustus	OKM	1.12.2024	31.5.2027	27 864	0	0		
Kpedu Hoiva	Valtionavustus	Jotpa	1.11.2022	30.6.2024	59 260	154 877	51 541	0,00	0
Kpedu Hoiva 2	Valtionavustus	Jotpa	12.4.2023	30.11.2024	98 600	115 133	57 547	0,00	0
Strapetsi - Strategisen ja pedagogisen toiminnan johtaminen, Strategiarahoitus 2023	Valtionavustus	OKM	1.10.2023	31.12.2024	35 250	25 870	25 535	0,00	0
Strapetsi 2 - Strategisen ja pedagogisen toiminnan johtaminen, Strategiarahoitus 2024	Valtionavustus	OKM	1.12.2024	31.5.2027	33 500	0	0	0,00	0
Strategiarahoitus 2022: Digitalisaation johtaminen ja osaamisen kehittäminen OKM	Valtionavustus	OKM	1.8.2022	30.4.2024	30 000	27 674	9 679	0,00	0
Strategiarahoitus 2022: Opiskeluvalmiuksia tukevien opintojen kehittäminen OKM	Valtionavustus	OKM	1.8.2022	30.4.2024	136 400	145 723	46 632	0,00	0
Strategiarahoitus 2022: Tietojohtamisen kehittäminen OKM	Valtionavustus	OKM	1.8.2022	30.4.2024	45 000	42 195	16 303	0,00	0
Vieraskielisen opetuksen kehittäminen - Strategiarahoitus 2023	Valtionavustus	OKM	1.10.2023	31.12.2024	31 800	30 812	30 612		
Vieraskielisen opetuksen kehittäminen 2 - Strategiarahoitus 2024	Valtionavustus	OKM	1.12.2024	31.5.2027	33 375	0	0		
<b>Yhteensä</b>			<b>13</b>		<b>621 769</b>		<b>318 397</b>		<b>11 725</b>

### 3.3. Oppimisympäristöjen kehittäminen

Kpedu on toteuttanut vuosien varrella lukuisia oppimisympäristöjen kehittämishankkeita, joiden avulla on pystytty saamaan merkittäviä lisäresursseja tilojen ja laitteiden pitämiseksi ajanmukaisina ja työelämän tarpeita vastaavina. Ammatillisen koulutuksen rahoitukseen tehdyt leikkaukset ovat vaikeuttaneet myös Kpedun investointimahdollisuuksia, mikä on lisännyt tarvetta ulkopuoliseen rahoitukseen. Vuonna 2024 oppimisympäristöhankkeiden osuus koko hanketoiminnasta oli n. 24,2% (n. 0,58 M€). Alla Case-esimerkkiejä päättyneistä hankkeista.

#### Case 6: Opetusmaatilojen ja metsien kehittämissuunnitelma - ProOpetustilat

Päärahoittaja: Maa- ja metsätalousministeriö  
Toteutusaika: 1.8.2023-30.9.2024  
Toteutunut budjetti: 50.765 €  
Projektipäällikkö: Emma Erkkilä

Pro Opetustilat -hankkeen tavoitteena oli koota yhteen Suomen kaikki luonnonvara-alan oppilaitosten maa-, puutarha- ja metsätilat kartoittamalla näiden maankäyttösektorin ilmastosuunnitelman (MISU) mukaiset toimet sekä määritellä oppimisympäristöjen kokeilutoiminnan painopisteet. Kpedu toimi hankkeessa yhtenä koordinaattorina, ja koordinoi Länsi-Suomen aluetta.

Hankkeen tuloksena syntyi AgriHubin Opetustilat-sivusto, jossa on tällä hetkellä 54 oppilaitosprofiilia. Oppilaitosprofiileihin on linkitetty oppilaitoksien tuottamaa materiaalia. Hankkeessa tuotettiin myös selvitys luonnonvara-alan oppilaitosten oppimisympäristöistä ja profiloinnista. Tuloksena syntyi selkeä käsitys, miten maankäyttösektorin ilmastosuunnitelman käytänteet näkyvät opetusmaailloilla, -metsissä ja puutarhoissa. Lisäksi tehty selvitys mahdollistaa laajemman oppilaitosten yritysysteistyön jatkossa sekä nostaa opetusmaatilat ja -metsät maankäyttösektorin ilmastosuunnitelman käytännön toteutuksien malleiksi.

Oppilaitosyhteistyön aloittaminen oli myös hankkeen tärkeitä aiheita. Samalla saatiin lisättyä koko toimialan sisällä tietoisuutta oppilaitosten tarjoamista oppimis- ja tutkimusympäristöistä. Hankkeen aikana verkostoiduttiin muiden oppilaitosten kanssa. Yhteistyön ja verkostoitumisen luomiseksi vastaanotimme Kannukseen vieraita Seinäjoen Ammattikorkeakoulusta, Oulun ammattikorkeakoulusta, Hämeen ammattikorkeakoulusta sekä Savonia ammattikorkeakoulusta. Vierailimme opetusmaatilán työntekijöiden ja kotieläinopettajien kanssa maatalousopetusta tarjoavissa oppilaitoksissa Ylä-Savon ammattiopistolla Peltoniemessä, Järviseudun koulutuskuntayhtymällä Haapajärvellä sekä Osaamiskeskus Louella Tervolassa. Opetusmaatilán työntekijät pääsivät osallistumaan hankkeen järjestämiin verkostoitumistapaamisiin, jossa käytänteitä ja ajatuksia jaettiin muiden oppilaitosten työntekijöiden kanssa.

Yksi tavoitteemme oli jakaa opetusmaatilán ympärivuotisesta Vaisala Beacon -sääasemasta reaaliaikaista paikallissäätä. Otimme yhteyttä Oulun ammattikorkeakouluun, ja joukko Tieto ja viestintätekniikan insinööriopiskelijoita vierailivat opetusmaatilalla ja tutustuivat toiveisiimme siitä, miten haluamme sääennusteen näkyvän. Opiskelijoiden joukko oli kansainvälisiä, ja maataloussektori oli heille tuntematon. Pääsimme yhteisymmärryksen esimerkiksi lämpösunnan laskemisesta, joka on paikallisille maatalousyrittäjille ja opetusmaatilán toiminnalle oleellinen tieto. He suunnittelivat ja toteuttavat meille tiedonkeruun integrointi- ja visualisointiratkaisun, jolla voimme jakaa paikallissäätä Kannuksen kaupungin - sekä navetan kotisivuilla.

Hankkeen aikana Kpedu Kannuksen toimipisteelle ostettiin oma kuvauskooperi ja Actionkamera, joilla kuvattiin maatilán toimintaa TikTok- ja Instagram-tileille. Kuvauskooperilla kuvattiin myös videoita opetusmaatilán ja metsien ilmastotoimista, sekä esittelyvideo mm. Lehtorannan puulajipuistosta. Videot ovat nähtävänä Kpedu Kannus YouTube tilillä. Opetusmaatilán hyötykasvipuutarhaan kylvettiin keväällä luonnon monimuotoisuutta lisääviä kukkaseoksia. Kukkia käytettiin syksyllä kaunistamaan koulun ruokalaa. Hankkeessa toteutettiin myös visuaalinen kuva/kuvaus opetustilan toiminnasta, jossa ilmastoasiat ovat helposti nähtävillä.

Hankkeen tuoma suurin hyöty ja vaikuttavuus oli oppilaitosten välinen verkosto. Opetustilat-sivusto on luonnonvara-alan toimijoiden yhteinen resurssi, jossa kaikki tieto on avoimesti saatavilla. Lisäksi tehty selvitys mahdollistaa laajemman oppilaitosten yritysyritys yhteistyön jatkossa sekä nostaa opetusmaatilat ja -metsät maankäyttösektorin ilmastosuunnitelman käytännön toteutuksien malleiksi.



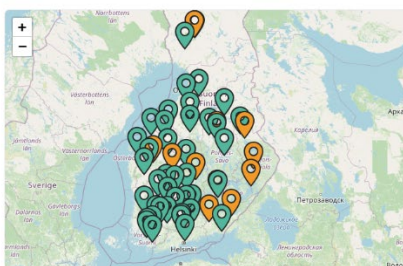
Kuva: ProOpetustilat –hankkeen tuoma suurin hyöty oli oppilaitosten välinen verkosto.

maaseutuverkosto.fi/agrihubi/opetustilat/?search\_key=keski-pohjanmaa

## Opetustilat

Täältä löydät kerralla kaikki Suomen luonnonvara-alan oppilaitokset. Kartalta löytyvät opetusmaatilat, -metsät ja -puutarhat sekä oppilaitokset, joissa tarjotaan luonnonvara-alan koulutusta.

[Rekisteröidy](#)



### ProOpetustilat-hankkeen tiedonkeruun tuloksia

Tiedot on kerätty vuosina 2023–2024 ProOpetustilat-hankkeessa, jonka rahoitti Maa- ja metsätalousministeriö Hiilestä kiinni -toimenpidekokonaisuudesta. Oppilaitosprofileista löydät tietoa esimerkiksi opetustilojen toiminnasta sekä TKI-ympäristöistä, maankäyttösektorin ilmastosuunnitelman mukaisista toimenpiteistä sekä oppilaitoksissa suoritettavista tutkimuksista.

Suomessa on 39 kpl luonnonvara-alan oppilaitoksia, joilla on opetustiloja. Oppilaitoksilla on yhteensä peltoa 3100 ha, metsää 8500 ha nautoja 1400 kpl ja hevosia 540 kpl. Lisäksi oppilaitoksilla on tarjolla mitä moninlaisimpia TKI-ympäristöjä yritys- ja hankeyhteistyöhön.

Kuva: Opetustilat –sivustolla Suomen kaikki luonnonvara-alan oppilaitosten maa-, puutarha- ja metsätilat näkyvät myös kartalla.

## Vuonna 2024 käynnissä olleet hankkeet – oppimisympäristöjen kehittäminen

Projekti	Rahoituskanava	Rahoittaja	Alkaa	Paattyy	Budjetti	TotKust	Raportointi vuoden tot kust	Omarahoi- tus %
Älykäs ja kestävä asuminen - investointihanke	EAKR-ohjelma	Keski-Pohjanmaan liitto	1.8.2023	31.7.2026	348 145	101 403	101 403	25,00
Älykäs ja kestävä asuminen - kehittämishanke	EAKR-ohjelma	Keski-Pohjanmaan liitto	1.8.2023	31.7.2026	389 466	202 274	144 588	15,00
IoT-oppimisympäristö	ESR-ohjelma	Keski-Suomen ely	1.3.2024	28.2.2027	273 986	83 118	83 118	14,00
MinePro2 - investointihanke	JTF-ohjelma	Keski-Pohjanmaan liitto	1.8.2023	31.12.2025	199 955	83 867	83 867	18,00
MinePro2 - kehittämishanke	JTF-ohjelma	Keski-Pohjanmaan liitto	1.8.2023	31.7.2026	324 018	151 158	123 793	10,50
Opetusmaatilojen ja metsien kehittämissuunnitelma - ProOpetustilat	Muu kansallinen rahoitus	MMM	1.8.2023	30.9.2024	46 500	50 765	44 157	10,00
<b>Yhteensä</b>			<b>6</b>		<b>1 582 070</b>		<b>580 926</b>	

### 3.4. Syrjäytymisen ehkäisy

Syrjäytymisen ehkäisemisellä tarkoitetaan tässä yhteydessä heikossa työmarkkina-asemassa olevien työllistymisen edistämiseen, opiskelijoiden hyvinvointiin/opiskelijahuoltoon sekä maahanmuuttoon liittyviä hankkeita. Hankkeiden avulla on pystytty rakentamaan yhdessä alueemme kuntien, Työhallinnon, Työllisyyden kuntakokeilun ja muiden toimijoiden kanssa merkittäviä yhteistyömalleja ja turvaverkkoja syrjäytymisen ehkäisyssä. Syrjäytymisen ehkäisemiseen tähtäävien hankkeiden osuus v. 2024 Kpedun hanketoiminnasta oli n. 24,1% (n. 0,57 M€). Alla Case-esimerkkejä päättyneistä hankkeista.

#### Case 8: Opiskelijan äänellä -Kohti sosiaalisesti kestävää ammatillista koulutusta

Päärahoittaja: Opetushallitus  
Toteutusaika: 1.1.2023-30.4.2025  
Toteutunut budjetti: 127 886 €  
Projektivastaava: Anne Eteläaho

Tavoitteena on ollut vahvistaa oppilaitoksen henkilöstön ymmärrystä yhteisöllisyyden ja osallisuuden sekä mielen hyvinvoinnin merkityksestä motivaatioon, oppimiseen ja hyvinvointiin. Korostaa opettajien, ohjaajien ja opiskelijoiden vahvuuksia ja lisätä arvostuksen, innostuksen, luottamuksen ilmapiiriä ja sitä kautta hyvinvoinnin vahvistumista. Kehittää opettajien pedagogisen ja konsultoivan työotteen toimintamalleja. Vahvistaa asuntolaohjaajien osaamista mm. mielen hyvinvoinnin tunnistamisessa ja tukemisessa. Pilotoida ennaltaehkäiseviä toimia kiusaamisen ja häirinnän torjumiseksi Tukea opiskelijoiden elämänhallintaa, hyvinvointia, vuorovaikutusta, osallisuutta ja ryhmään kiinnittymistä. Vahvistaa toimintakykyajatteluun perustuva erityisen tuen tunnistamista ja ohjausosaamisen vahvistamista nivelvaiheissa

Hankkeessa on toiminut Maarika Piispanen ja osan aikaa Tuija Carlsson. **Opiskelijoiden osallistumis- ja vaikuttamistoimintaa on kehitetty aulojen toivetuokioita, pilotoitu pakohuonemallia** (yhteistä osallistumista ongelmanratkaisujen parissa – pakohuonesalkkua käytetty useilla eri toimialoilla ryhmäyttämisen välineenä). Tehty ja pilotoitu Amisstartin materiaali ryhmäyttämisen tueksi. Pidetty ryhmäyttämispajoja, taidetyöskentelypajoja ja järjestetty harraste- ja hyvinvointimessut.

**Yhdenvertaisuutta ja tasa-arvoa on kehitetty tarjoamalla yksilöllistä tukea** opiskelijoille, jotka ovat tarvitsevat yksilöllistä tukea opinnoissa/arjessa pääosin YTO-opintojen apuna. Pidetty Nepsy-pajaa walk in –periaatteella, joka tiistai. Pidetty webinaareja ja iltapäiväkoulutuksia tasa-arvon ja yhdenvertaisuuden lisäämiseksi mm. pedagogisesta näkökulmasta, oppimisen esteiden purkamisesta ja oman työn kuormituksen vähentämisestä.

Tehty Oppimislabra –videot murrosikäisen kohtaamiseen ja kehitykseen liittyen, 5 kpl + käsikirja.

Tehty Nepsy –nuoren tuki –video henkilökunnalle + materiaali.

**Arjenhallintataidoissa pilotoitu** Oman elämän tähti -ryhmiä, joissa käyty arjenhallintataitojen materiaalia läpi.

Opiskelijoita on tavattu sekä yksilöinä että ryhmissä opettajan, erityisopettajan tai opon tilauksesta ja käyty läpi oman toiminnanohjauksen, hyvinvoinnin ylläpitämisen ja oppimistaitojen tukemista. Pidetty pajatunteja mm. oppimisstrategioista, elämänhallinnasta, oppimistyyleistä, vahvuuksista, keskittymisen tukemisen keinoista ja nepsy-tukemisen keinoista.

### Hyvinvointijohtaminen

Osallistuttu opettajien ja henkilökunnan kehittämisiltapäiviin, joissa aiheina ollut mm. toiminnallinen oppiminen, stressin ja kuormituksen vähentäminen, opettajan sisäinen puhe, murrosikäisen kohtaaminen, koko kylä kasvattaa ja oman työn ja työhyvinvoinnin arvioinnin välineet. Materiaalit löytyvät: [https://www.kpedu.fi/opiskelijan\\_%C3%A4%C3%A4nell%C3%A4](https://www.kpedu.fi/opiskelijan_%C3%A4%C3%A4nell%C3%A4)

Lisäksi pidetty opettajien ja henkilökunnan työnohjauksia ja opettajien konsultointia ammatillisen kehittymisen ja nuorten oppimisen- ja hyvinvoinnin kehittämisen vahvistamiseksi. Hankkeessa toimi Maarika Piispanen ja Tuija Carlsson.

**OPISKELIJAN ÄÄNELLÄ -hanke**

**Ryhmäohjaukset opiskelijoille.** Ryhmäyttäminen, oppimistuokiot arjen taidoista, toiminnanohjauksesta, oppimisstrategioista, tavoitteiden suuntaamisesta jne. Vastuuohjaajien/opettajien kutsumana

**Työnohjaus opettajat/hlökunta.** Matalan kynnyksen rinnallakulkemista työhyvinvointia ja ammatillista vahvistumista edistään. Yksilöohjaus & ryhmäohjaus. Toimialapäällikön kautta tai itse.

**Walk in -pysäkki.** Matalan kynnyksen kohtaamisia viikottain arjen haasteissa. mm. nepsy, oppiminen, keskittyminen, jne. Arjen konsultaatiota myös opettajille. "vapaa pääsy"

**Henkilökunnan koulutus.** Koulutusta oppimiseen, kasvuun, pedagogiikkaan ja (työ)hyvinvointiin liittyvistä aiheista kehittämis(ilta)päivissä, toimialoilla ja webinaareissa (osa tallenteina). Webinaarit löytyvät qr-koodista.

**Yksilötapaamiset.** Tukeminen oppiaineessa (osana erityisopetusta), arjen taidoissa tai elämänhallinnassa. Ohjaus eo:n tai opon tai tuvan kautta.

**Amisstartti -materiaali.** Valmis toiminta- ja vinkkipaketti erilaisista vuorovaikutteisista oimunnoista, peleistä ja leikeistä.ryhmäyttämisen ja ryhmään kiinnittymisen tueksi. Materiaali löytyy qr-koodista.

## Case 9: Hyvinvoivaa kasvua luova-alalla

Päärahoittaja:	Opetushallitus
Toteutusaika:	1.1.2023-30.4.2025
Toteutunut budjetti:	75 464 €
Projektivastaava:	Leena Ylitalo

**Hankkeen tavoitteet:** Hankkeen tavoitteena on kehittää opiskelijoiden ohjausta, parantaa opiskelijoiden arjenhallintataitoja ja sosiaalisia valmiuksia, lisätä opiskelijoiden vaikutusmahdollisuuksia ja osallisuutta sekä edistää yhdenvertaisuutta ja tasa-arvoa.

### Tehdyt toimenpiteet:

**Opiskelijoiden ohjauksen kehittäminen:** Opiskelijoiden kiinnittymistä ryhmään ja oppilaitosyhteisöön on kehitetty erilaisten ryhmäytymistoimenpiteiden avulla sekä säännöllisten toistuvien kontaktihetkien kautta myös etäopinnoissa. Hankkeen aikana on kehitetty uusi nuorten koulutuksen toteuttamistapa OmaPolku-opinnot, jossa opiskelija oppii työpaikalla, oppilaitoksessa ja verkossa joustavan ja johdonmukaisen rakenteen avulla. Tämä rakenne on mahdollistanut opiskelijoiden laadukkaan ohjaamisen myös työpaikoilla ympäri Suomen. Työpaikkaohjaajien aamukahvit ja yhteinen sosiaalisen median ryhmä ovat lisänneet vuorovaikutusta ja yhteyden pitoa sekä tiedotusta oppilaitoksen ja työpaikkojen välillä. Toimenpiteiden avulla on pyritty vaikuttamaan siihen, että työpaikat ovat sitoutuneet opiskelijoiden ohjaamiseen. Yhteydenpidon mallit ovat toimineet hyvin ja saadun palautteen mukaan ne vahvistavat opiskelijan ja työpaikan yhteistyön onnistumisen edellytyksiä. Opiskelijoiden ohjauksen kehittämisen taustalle teetettiin AMK-opinnäytetyö Avaimia opiskelijan tielle kohti ammatillisuutta (Johanna Paasanen), jossa selvitettiin ohjauksen kehittämisen tarpeita hevosalan koulutuksessa.

**Arjenhallintataitojen ja sosiaalisten valmiuksien parantaminen:** Opiskelijoiden tarpeisiin on järjestetty erilaisia työpajoja kuten ahdistuksen hallintatyöpaja, jossa opiskelijat saivat valmiuksia hallita omaa ahdistustaan erilaisissa tilanteissa sekä yhteisön muut jäsenet saivat valmiuksia tukea ahdistuksesta kärsiviä opiskelijoita arjessa. Asuntolalla on rakennettu solukohtaiset infoseinät, joissa tiedotetaan tärkeistä asioista ja varmistetaan, että opiskelijoilla on onnistumisen edellytykset yhteisön yhteisten asioiden hoitamisessa. Yhteiset illanvietot ovat tukeneet opiskelijoiden yhteistyötä ja yhteisöllisyyttä lisäten arjentaitoja ja sosiaalisia valmiuksia. Oppilaitoksella on järjestetty yhteisiä onnistumisjuhlia, jossa on tehty näkyväksi ja lisätty opiskelijoiden valmiuksia tunnistaa arjessa positiivisia asioita, jakaa niitä yhteisössä ja samalla vahvistaa yhteisöllistä itsetuntoa. Monikulttuurisuuden huomioiminen on lisännyt suvaitsevaisuutta.

**Opiskelijoiden vaikutusmahdollisuuksien ja osallisuuden parantaminen:** Opiskelijat ovat opetelleet antamaan palautetta ja lisänneet vaikuttamistaan koulun asioihin säännöllisesti tapahtuvien Keskiviikko-keskustelutilaisuuksien avulla. Keskiviikko keskustelumalli on otettu käyttöön myös Koulutuskeskus Salpauksessa sekä Koulutuskeskus Braheassa. Keskustelujen myötä opiskelijat ovat itse opetelleet ratkaisemaan yhdessä yhteisiä asioita. Tästä esimerkkinä työrauhapaja, jossa ratkottiin luokan työrauhaa koskevaa haastetta. Hankkeessa käynnistettiin valtakunnallinen hevosalan opiskelijatapaaminen, joka on järjestetty kaksi kertaa eri oppilaitoksissa. Tämä tapaaminen järjestettiin vuonna 2024 Kaustisella kevatlukukaudella. Opiskelijatapaaminen on eri oppilaitoksissa opiskelevien yhteinen foorumi, jossa opiskelijat keskustelevat yhteisesti ajankohtaisista asioista.

**Yhdenvertaisuuden ja tasa-arvon edistäminen:** Hankkeessa on koulutettu henkilöstölle Nepsy-ohjausosaamista. Tällä tavoin erilaisten oppijoiden tarpeita on pyritty huomioimaan arjessa paremmin. Nepsy-koulutetut henkilöt ovat jakaneet osaamistaan työyhteisössä ja opetushenkilöstön tueksi on rakennettu saavutettava Erityinen tuki

hevosalalla- verkkoympäristö, jossa on tukiaineistoa sekä tietoa erityistä tukea tarvitsevien opiskelijoiden ohjaamiseen. Henkilöstön Nepsy-osaaminen on hankkeen myötä lisääntynyt. Hankkeessa on myös tuotettu selkokielistä ja visuaalista opetusmateriaalia sekä työohjeistuksia. Toimipaikassa on julkaistu KPEDU:n arvoista johdetut arvolupaukset hevosalan opetukseen, joihin liittyvät julisteet ovat nähtävillä toimipaikassa.

Arvolupauksemme ovat: Hevosalan opetuksessa panostetaan opiskelijoiden ohjaamiseen, kehitetään turvallisuutta ja hevosten hyvinvointia, tehdään yhdessä.



Kuvassa hevosalan opiskelijakunnat kokoontuvat Kaustisella keväällä 2024

### Vuonna 2024 käynnissä olleet hankkeet – syrjäytymisen ehkäisy

Projekti	Rahoituskanava	Rahoittaja	Alkaa	Paattyy	Budjetti	TotKust	Raportointi vuoden tot kust	Omarahoi tus %	Tot_oma rah
AIM-LEARNING	ESR-ohjelma	Keski-Suomen ely	1.2.2024	31.5.2026	218 888	71 022	71 022	20,00	14 204
Työllistymispolut	ESR-ohjelma	Keski-Suomen ely	1.8.2023	31.7.2026	533 527	242 699	233 807	5,00	11 690
Hymy, sosiaalisesti kestävä ammatillinen koulutus verkostohanke	Valtionavustus	OPH	1.1.2023	30.4.2025	38 700	42 222	8 803	25,00	2 201
Hyvinvoivaa kasvua luova-alalla	Valtionavustus	OPH	1.1.2023	30.4.2025	76 625	75 464	41 665	25,00	10 416
Opiskelijan äänellä -Kohti sosiaalisesti kestävää ammatillista koulutusta	Valtionavustus	OPH	1.1.2023	30.4.2025	123 600	127 886	53 712	25,00	13 428
Paremmat eväät elämään	Valtionavustus	OKM	1.1.2024	31.7.2025	47 632	62 273	62 194	30,00	18 658
Saumatonta opetuksen tukea, Satoa-hanke	Valtionavustus	OPH	1.1.2024	30.6.2025	130 000	102 164	101 978	10,00	10 198
<b>Yhteensä</b>			<b>7</b>		<b>1 168 972</b>		<b>573 181</b>		<b>80 796</b>

### 3.5. Kansainvälisyyden edistäminen

Kansainvälisyys on olennainen ja kiinteä osa Kpedun toimintaa monilla eri osa-alueilla. Erilaiset kansainvälisyyteen liittyvät toiminnot tarjoavat opiskelijoillemme arvokkaita kansainvälisyyskokemuksia opintojen aikana. Myös henkilökunta osallistuu aktiivisesti kansainvälisiin hankkeisiin. Perinteisten ulkomaan jaksojen lisäksi olemme kehittäneet uusia tapoja toteuttaa kansainvälisyyttä, kuten esimerkiksi ForeignFriends-virtuaalitoiminnan avulla. EU:n Erasmus+ -hankkeiden tuella voimme lähettää opiskelijoitamme ja henkilökuntaamme eri pituisille ja teemaisille ulkomaan jaksoille. Vastaanotamme myös kumppaniorganisaatioistamme työssäoppijoita, opettajia ja hankevieraita.

Olemme vahvistaneet kansainvälisyystoimintaamme osallistumalla kansainvälisiin verkostoihin ja kehittämishankkeisiin. Erasmus+ -kehittämishankkeissa jaetaan hyviä käytäntöjä ja tehdään yhteistyötä kansainvälisen verkoston kanssa yhteisten teemojen parissa. Kansainvälisyshankkeiden osuus vuoden 2024 hanketoiminnasta oli noin 15,1% (noin 0,36 miljoonaa euroa). Erasmus+ -liikkuvuus- ja kehittämishankkeissa ei ole omarahoitusosuutta.

EU:n uuden ohjelmakauden myötä olemme laajentaneet kansainvälisyystoimintaamme entistä globaalimmaksi.

Alla case-esimerkkejä päättyneistä hankkeistamme.

#### Case 10: G<sup>2</sup> VET - Green Guide in Vocational Education and Training

Päärahoittaja:	Euroopan komissio (Erasmus+ KA2 -kehittämishanke)
Toteutusaika:	1.1.2023-29.6.2023
Toteutunut budjetti:	27 899 €
Projektivastaava:	Tanja Yli-Tokola

G2VET-hanke (Green Guide in Vocational Education and Training) keskittyi kestävän kehityksen edistämiseen ammatillisessa koulutuksessa. Hankkeen tavoitteena oli lisätä tietoisuutta, muuttaa asenteita ja kannustaa toimintaan kestävyiden parissa ammatillisten oppilaitosten henkilöstön keskuudessa. Tätä varten kehitettiin 24 interaktiivista "LifeHacks"-oppimisvinkkiä, jotka tarjoavat käytännönläheisiä ideoita kestävien käytäntöjen toteuttamiseen sekä työssä että yksityiselämässä. Lisäksi luotiin oppimispolkuja ja suosituksia EU:n Green-Comp-osaamiskehyksen mukaisille kestävä kehityksen osaamisen arvioinneille.

Hankkeen aikana järjestettiin virtuaalisia tapaamisia, aloitus- ja päätöskonferenssit sekä ylläpidettiin kattavaa verkkosivustoa (<https://g2vet.eu>). Osallistujat syvensivät ymmärrystään kestävydestä, loivat sitoutuneen yhteisön ja paransivat teknisiä taitojaan digitaalisten työkalujen käytössä. Lisäksi hanke edisti transnationaalista yhteistyötä ja tiedonvaihtoa eri maiden ja koulutusjärjestelmien välillä, mikä vahvisti verkostoitumista ja lisäsi hankkeen vaikuttavuutta.

Hankkeen aikana toteutettiin vierailuja, kuten käynti Finca Villacrecesin viinitilalla, jossa ammatillisen koulutuksen hankekonsortio pohti tehokkaita tapoja kehittää kestävä kehityksen osaamista. Lisäksi hankkeen loppuseminaari pidettiin Espanjassa Valladolidissa, jossa esiteltiin hankkeen tuloksia ja jaettiin kokemuksia.

Kaikki hankkeen tuotokset ovat vapaasti saatavilla cc-by-sa-avoinna lisenssinä G2VET-verkkosivustolla.





*G2VET-hankkeen osallistajat tutustumassa Finca Villacreces -viinitilan ekologisiin käytäntöihin ja vastuulliseen liiketoimintaan. Kestävä kehitys ja kansainvälinen yhteistyö kohtasivat Valladolidissa – G2VET-hankkeen loppuseminaarin osallistajat yhteiskuvassa rakentamassa vihreämpää tulevaisuutta ammatilliseen koulutukseen.*

### **Case 11: ICLU23 - Internationality, Cultures, Learning and Updating**

Päähoidittaja: Opetushallitus (Erasmus+ KA1 -liikkuvuushanke)  
Toteutusaika: 01.06.2023-31.08.2024  
Toteutunut budjetti: 240 644 €  
Projektivastaava: Heidi Jokinen

ICLU23 - Internationality, Cultures, Learning and Updating – hankkeen tuella Kpedu lähetettiin useita opiskelijoita ja henkilöstön edustajia ulkomaille erimittaisille ja -temaisille jaksoille.

Opiskelijoiden jaksojen (77) kohdemaat olivat: Tanska, Irlanti, Norja, Portugali, Italia, Espanja, Tsekki, Islanti, Kypros, Tanska, Turkki, Malta, Belgia, Slovakia, Saksa ja Puola. Henkilöstö (34) suuntasi samoihin maihin, lisänä Unkari.

## Vuonna 2024 käynnissä olleet hankkeet – kansainvälisyys

Projekti	Rahoituskanava	Rahoittaja	Alkaa	Paattyy	Budjetti	TotKust	Raportointi vuoden tot kust	Omarahoi tus %	Tot_oma rah
ALL IN Education!	Erasmus+	EU komissio	1.11.2024	29.10.2027	69 000	1 141	1 141		
ARTicipate! Engaging Adult Learners at Risk of Exclusion Through Participatory Methods	Erasmus+	EU komissio	1.10.2023	30.11.2025	28 790	17 564	16 152	0,00	0
Euro4VET European network for better EU skills in VET providers	Erasmus+	EU komissio	1.10.2023	30.9.2026	47 942	20 992	19 175	0,00	0
European Vocational Excellence for Climate Smart Agriculture	Erasmus+	EU komissio	1.3.2024	31.3.2028	266 303	34 093	34 093	20,00	6 819
G <sup>2</sup> VET - Green Guide in Vocational Education and Training	Erasmus+	EU komissio	1.1.2023	29.6.2024	30 772	27 899	16 551	0,00	0
ICLU 24 - Internationality, Cultures, Learning and Updating	Erasmus+	EU komissio	1.6.2024	31.12.2025	267 336	138 372	138 372	0,00	0
ICLU23 - Internationality, Cultures, Learning and Updating	Erasmus+	EU komissio	1.6.2023	31.8.2024	235 000	240 644	125 246	0,00	0
InterVET: Enhancing the Internationalization and Erasmus participation in VET Schools through staff training	Erasmus+	EU komissio	1.9.2024	30.9.2027	70 000	2 251	2 251	0,00	0
SHOW-VET/Erasmus+	Erasmus+	OPH	1.2.2022	31.1.2024	42 260	41 861	1 090	0,00	0
SAAM - Supporting Alliance for African Mobility	Muu EU-rahoitus	EU komissio	1.4.2020	1.5.2024	103 425	80 554	3 833	0,00	0
<b>Yhteensä</b>			<b>10</b>		<b>1 160 828</b>		<b>357 904</b>		<b>6 819</b>

## Projektitoimintamme päärahoittajia ja rahoituskanavia ovat mm.



Euroopan maaseudun  
kehittämisen maatalousrahasto:  
Eurooppa investoi maaseutualueisiin



**SITRA**



Maa- ja metsätalousministeriö



Elinkeino-, liikenne- ja  
ympäristökeskus



Opetus- ja  
kulttuuri-  
ministeriö

Vipuvoimaa  
EU:lta  
2014–2020



**KESKI-POHJANMAAN  
KOULUTUSYHTYMÄ**  
Mellersta Österbottens utbildningskoncern